

บทที่ 5

สรุปผลการติดตามตรวจสอบผลกระทบสิ่งแวดล้อมที่ผ่านมา

จากผลการติดตามตรวจสอบผลกระทบสิ่งแวดล้อม ของโครงการขยายท่าเทียบเรือเพื่อรับเรือขนาดมากกว่า 500 ตันกรอสส์ (ระยะดำเนินการ) ของบริษัท เอจีสซี แพลทกลาส (ประเทศไทย) จำกัด (มหาชน) ระหว่างเดือนสิงหาคม 2562 – ตุลาคม 2568 โดยดำเนินการตรวจวัดคุณภาพอากาศในบรรยากาศโดยทั่วไป การตรวจวิเคราะห์คุณภาพน้ำ และสภาพนิเวศวิทยา และการตรวจวัดระดับเสียงโดยทั่วไป สามารถสรุปผลการตรวจวัดดังนี้

5.1 การเปรียบเทียบผลการตรวจวัดคุณภาพอากาศในบรรยากาศโดยทั่วไป

การเปรียบเทียบผลการตรวจวัดคุณภาพอากาศในบรรยากาศโดยทั่วไป ระหว่างเดือนสิงหาคม 2562 – ตุลาคม 2568 โดยดัชนีในการตรวจวัด ได้แก่ ฝุ่นละอองรวม (TSP) เฉลี่ย 24 ชั่วโมง จำนวน 2 จุดตรวจวัด คือ บริเวณท่าเทียบเรือ และบริเวณโกดังเก็บทรายแก้ว เมื่อเปรียบเทียบผลการตรวจวัดตามเกณฑ์มาตรฐานของประกาศคณะกรรมการสิ่งแวดล้อมแห่งชาติ ฉบับที่ 24 (พ.ศ. 2547) เรื่อง กำหนดมาตรฐานคุณภาพอากาศในบรรยากาศโดยทั่วไป ซึ่งกำหนดค่าเฉลี่ยของฝุ่นละอองรวมในเวลา 24 ชั่วโมง จะต้องไม่เกิน 0.33 มิลลิกรัมต่อลูกบาศก์เมตร พบว่า ผลการตรวจวัดมีค่าเป็นไปตามเกณฑ์มาตรฐานและมีแนวโน้มการเปลี่ยนแปลงที่ไม่คงที่ขึ้นอยู่กับสภาพอากาศ ผลการตรวจวัดแสดงดังตารางที่ 5.1-1 และรูปที่ 5.1-1

ตารางที่ 5.1-1 เปรียบเทียบผลการตรวจวัดปริมาณฝุ่นละอองรวม (TSP) เฉลี่ย 24 ชั่วโมง

ระหว่างเดือนสิงหาคม 2562 – ตุลาคม 2568

จุดตรวจวัด	วันที่ตรวจวัด	ผลตรวจวัดปริมาณฝุ่นละอองรวม (TSP) เฉลี่ย 24 ชั่วโมง (มิลลิกรัมต่อลูกบาศก์เมตร)
1. บริเวณท่าเทียบเรือ	14-15 สิงหาคม 2562	0.117
	15-16 สิงหาคม 2562	0.122
	16-17 สิงหาคม 2562	0.119
	15-16 เมษายน 2563	0.033
	16-17 เมษายน 2563	0.017
	17-18 เมษายน 2563	0.030
มาตรฐาน		≤0.33

มาตรฐาน : ประกาศคณะกรรมการสิ่งแวดล้อมแห่งชาติ ฉบับที่ 24 (พ.ศ. 2547) เรื่อง กำหนดมาตรฐานคุณภาพอากาศในบรรยากาศโดยทั่วไป

ตารางที่ 5.1-1 (ต่อ) เปรียบเทียบผลการตรวจวัดปริมาณฝุ่นละอองรวม (TSP) เฉลี่ย 24 ชั่วโมง
ระหว่างเดือนสิงหาคม 2562 – ตุลาคม 2568

จุดตรวจวัด	วันที่ตรวจวัด	ผลตรวจวัดปริมาณฝุ่นละอองรวม (TSP) เฉลี่ย 24 ชั่วโมง (มิลลิกรัมต่อลูกบาศก์เมตร)
1. บริเวณท่าเทียบเรือ (ต่อ)	19-20 พฤศจิกายน 2563	0.086
	20-21 พฤศจิกายน 2563	0.090
	21-22 พฤศจิกายน 2563	0.047
	31 มีนาคม – 1 เมษายน 2564	0.068
	1-2 เมษายน 2564	0.042
	2-3 เมษายน 2564	0.047
	15 – 16 ตุลาคม 2564	0.047
	16 – 17 ตุลาคม 2564	0.031
	17 – 18 ตุลาคม 2564	0.034
	21 – 22 มีนาคม 2565	0.078
	22 – 23 มีนาคม 2565	0.052
	23 – 24 มีนาคม 2565	0.055
	21 – 22 ตุลาคม 2565	0.052
	22 – 23 ตุลาคม 2565	0.074
	23 – 24 ตุลาคม 2565	0.040
	27-28 เมษายน 2566	0.039
	28-29 เมษายน 2566	0.044
	29-30 เมษายน 2566	0.021
	27-28 ตุลาคม 2566	0.113
	28-29 ตุลาคม 2566	0.055
	29-30 ตุลาคม 2566	0.036
	10-11 พฤษภาคม 2567	0.093
	11-12 พฤษภาคม 2567	0.056
	12-13 พฤษภาคม 2567	0.089
	11-12 ตุลาคม 2567	0.088
	12-13 ตุลาคม 2567	0.095
	13-14 ตุลาคม 2567	0.078
มาตรฐาน		≤0.33

มาตรฐาน : ประกาศคณะกรรมการสิ่งแวดล้อมแห่งชาติ ฉบับที่ 24 (พ.ศ. 2547) เรื่อง กำหนดมาตรฐานคุณภาพอากาศในบรรยากาศโดยทั่วไป

ตารางที่ 5.1-1 (ต่อ) เปรียบเทียบผลการตรวจวัดปริมาณฝุ่นละอองรวม (TSP) เฉลี่ย 24 ชั่วโมง
ระหว่างเดือนสิงหาคม 2562 – ตุลาคม 2568

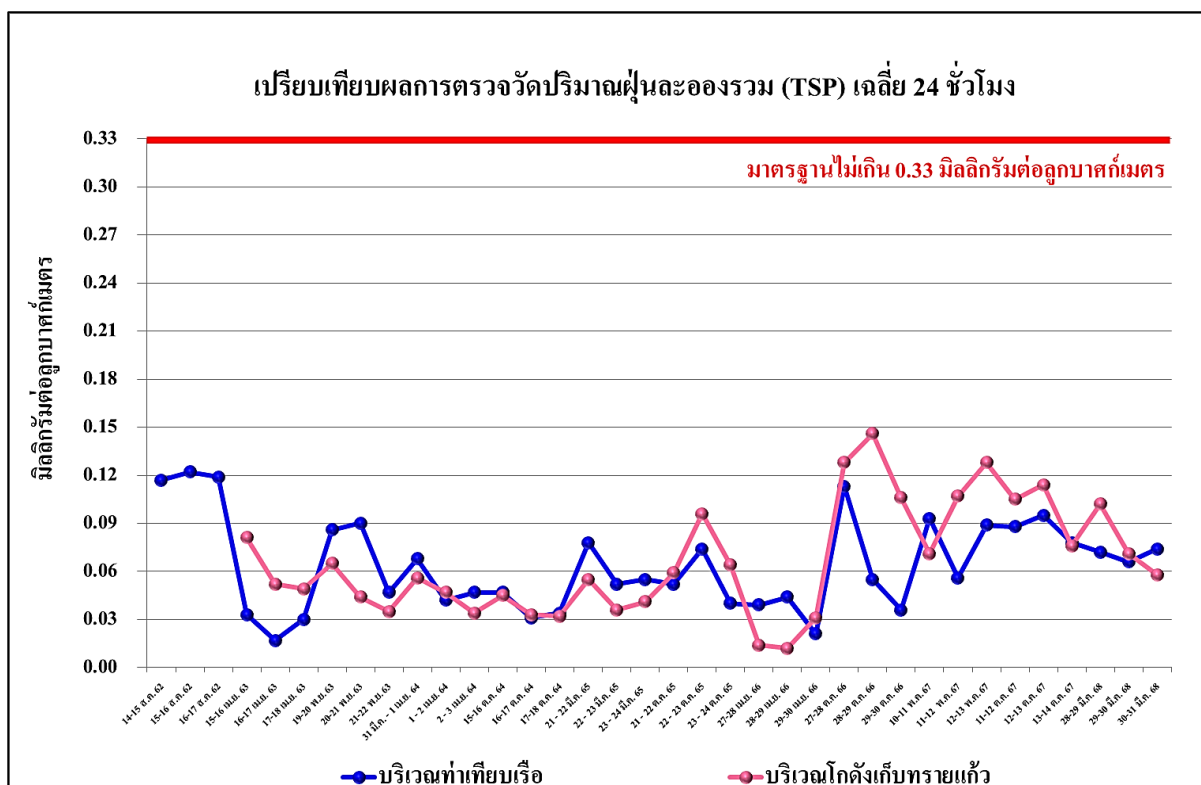
จุดตรวจวัด	วันที่ตรวจวัด	ผลตรวจวัดปริมาณฝุ่นละอองรวม (TSP) เฉลี่ย 24 ชั่วโมง (มิลลิกรัมต่อลูกบาศก์เมตร)
1. บริเวณท่าเทียบเรือ (ต่อ)	28-29 มีนาคม 2568	0.072
	29-30 มีนาคม 2568	0.066
	30-31 มีนาคม 2568	0.074
	3-4 ตุลาคม 2568	0.025
	4-5 ตุลาคม 2568	0.028
	5-6 ตุลาคม 2568	0.025
2. บริเวณโกดังเก็บทรายแก้ว	14-15 สิงหาคม 2562	อยู่ระหว่างเสนอราคาจัดจ้าง
	15-16 สิงหาคม 2562	
	16-17 สิงหาคม 2562	
	15-16 เมษายน 2563	0.081
	16-17 เมษายน 2563	0.052
	17-18 เมษายน 2563	0.049
	19-20 พฤศจิกายน 2563	0.065
	20-21 พฤศจิกายน 2563	0.044
	21-22 พฤศจิกายน 2563	0.035
	31 มีนาคม – 1 เมษายน 2564	0.056
	1-2 เมษายน 2564	0.047
	2-3 เมษายน 2564	0.034
	15 – 16 ตุลาคม 2564	0.045
	16 – 17 ตุลาคม 2564	0.033
	17 – 18 ตุลาคม 2564	0.032
	21 – 22 มีนาคม 2565	0.055
	22 – 23 มีนาคม 2565	0.036
	23 – 24 มีนาคม 2565	0.041
	21-22 ตุลาคม 2565	0.059
	22-23 ตุลาคม 2565	0.096
	23-24 ตุลาคม 2565	0.064
มาตรฐาน		≤0.33

มาตรฐาน : ประกาศคณะกรรมการสิ่งแวดล้อมแห่งชาติ ฉบับที่ 24 (พ.ศ. 2547) เรื่อง กำหนดมาตรฐานคุณภาพอากาศในบรรยากาศโดยทั่วไป

ตารางที่ 5.1-1 (ต่อ) เปรียบเทียบผลการตรวจวัดปริมาณฝุ่นละอองรวม (TSP) เฉลี่ย 24 ชั่วโมง
ระหว่างเดือนสิงหาคม 2562 – ตุลาคม 2568

จุดตรวจวัด	วันที่ตรวจวัด	ผลตรวจวัดปริมาณฝุ่นละอองรวม (TSP) เฉลี่ย 24 ชั่วโมง (มิลลิกรัมต่อลูกบาศก์เมตร)
2. บริเวณโกดังเก็บทรายแก้ว (ต่อ)	27-28 เมษายน 2566	0.014
	28-29 เมษายน 2566	0.012
	29-30 เมษายน 2566	0.031
	27-28 ตุลาคม 2566	0.128
	28-29 ตุลาคม 2566	0.146
	29-30 ตุลาคม 2566	0.106
	10-11 พฤษภาคม 2567	0.071
	11-12 พฤษภาคม 2567	0.107
	12-13 พฤษภาคม 2567	0.128
	11-12 ตุลาคม 2567	0.105
	12-13 ตุลาคม 2567	0.114
	13-14 ตุลาคม 2567	0.076
	28-29 มีนาคม 2568	0.102
	29-30 มีนาคม 2568	0.071
	30-31 มีนาคม 2568	0.058
	3-4 ตุลาคม 2568	0.030
	4-5 ตุลาคม 2568	0.048
	5-6 ตุลาคม 2568	0.054
มาตรฐาน		≤0.33

มาตรฐาน : ประกาศคณะกรรมการสิ่งแวดล้อมแห่งชาติ ฉบับที่ 24 (พ.ศ. 2547) เรื่อง กำหนดมาตรฐานคุณภาพอากาศในบรรยากาศโดยทั่วไป



รูปที่ 5.1-1 เปรียบเทียบผลการตรวจวัดปริมาณฝุ่นละอองรวม (TSP) เฉลี่ย 24 ชั่วโมง บริเวณท่าเทียบเรือ
ตรวจวัดระหว่างเดือนสิงหาคม 2562 – ตุลาคม 2568

5.2 การเปรียบเทียบผลการตรวจวิเคราะห์คุณภาพน้ำ และสภาพนิเวศวิทยา

การตรวจวิเคราะห์คุณภาพน้ำผิวดิน บริเวณท่าเทียบเรือแม่น้ำเจ้าพระยา ได้กำหนดจุดตรวจจำนวน 3 จุด ได้แก่ บริเวณเหนือน้ำจากท่าเทียบเรือ บริเวณท่าเทียบเรือ และบริเวณท้ายน้ำจากท่าเทียบเรือ ระหว่างเดือนสิงหาคม 2562 – ตุลาคม 2568 โดยดำเนินการตรวจวัดทั้งหมด 8 ครั้ง ได้แก่ อุณหภูมิ (Temperature) ค่าความเป็นกรด-ด่าง (pH) ปริมาณของแข็งละลายน้ำทั้งหมด (TDS) ปริมาณของแข็งแขวนลอยทั้งหมด (TSS) ปริมาณบีโอดี (BOD) ปริมาณออกซิเจนละลายน้ำ (DO) ปริมาณโคลิฟอร์มแบคทีเรียทั้งหมด (TCB) และปริมาณน้ำมันและไขมัน (Oil & Grease) จากผลการตรวจวัดเมื่อเปรียบเทียบกับมาตรฐานประกาศคณะกรรมการสิ่งแวดล้อมแห่งชาติ ฉบับที่ 8 (พ.ศ. 2537) ออกตามความในพระราชบัญญัติส่งเสริมและรักษาคุณภาพสิ่งแวดล้อมแห่งชาติ พ.ศ. 2535 เรื่อง กำหนดมาตรฐานคุณภาพแหล่งน้ำผิวดิน (แหล่งน้ำประเภทที่ 4) พบว่า ส่วนใหญ่มีค่าเป็นไปตามเกณฑ์มาตรฐาน ยกเว้น

บริเวณเหนือท่าเทียบเรือ

- ค่า BOD เมื่อวันที่ 14 สิงหาคม 2562, วันที่ 1 เมษายน 2564, วันที่ 18 ตุลาคม 2564, วันที่ 24 มีนาคม 2565, วันที่ 29 ตุลาคม 2566, วันที่ 10 พฤษภาคม 2567 วันที่ 11 ตุลาคม 2567 และวันที่ 3 ตุลาคม 2568
- ค่า DO เมื่อวันที่ 14 สิงหาคม 2562, วันที่ 19 พฤศจิกายน 2563, วันที่ 27 เมษายน 2566 และวันที่ 10 พฤษภาคม 2567

บริเวณท่าเทียบเรือ

- ค่า BOD เมื่อวันที่ 1 เมษายน 2564, วันที่ 18 ตุลาคม 2564, วันที่ 24 มีนาคม 2565, วันที่ 27 เมษายน 2566, วันที่ 10 พฤษภาคม 2567 วันที่ 11 ตุลาคม 2567 และวันที่ 3 ตุลาคม 2568
- ค่า DO เมื่อวันที่ 27 เมษายน 2566 และ 10 พฤษภาคม 2567

บริเวณท้ายน้ำจากท่าเทียบเรือ

- ค่า BOD เมื่อวันที่ 14 สิงหาคม 2562, วันที่ 1 เมษายน 2564, วันที่ 18 ตุลาคม 2564, วันที่ 24 มีนาคม 2565, วันที่ 27 เมษายน 2566, วันที่ 10 พฤษภาคม 2567 วันที่ 11 ตุลาคม 2567 และวันที่ 3 ตุลาคม 2568
- ค่า DO เมื่อวันที่ 14 สิงหาคม 2562, วันที่ 19 พฤศจิกายน 2563, วันที่ 1 เมษายน 2564, วันที่ 18 ตุลาคม 2564, วันที่ 24 มีนาคม 2565, วันที่ 27 เมษายน 2566 และวันที่ 10 พฤษภาคม 2567

สาเหตุที่ผลการตรวจวิเคราะห์คุณภาพน้ำผิวดินมีค่าไม่ปฏิบัติตามเกณฑ์มาตรฐาน เนื่องจากคุณภาพน้ำผิวดินอาจมีแนวโน้มการเปลี่ยนแปลงเกิดจากกิจกรรมการดำเนินชีวิตของมนุษย์ และเกิดจากการชะล้างหน้าดินส่งผลให้มีการเจือปนของสารอินทรีย์ในน้ำมีปริมาณมาก ผลการตรวจวิเคราะห์แสดงดังตารางที่ 5.2-2 และรูปที่ 5.2-1 ถึงรูปที่ 5.2-7

ตารางที่ 5.2-1 เปรียบเทียบผลการตรวจวิเคราะห์คุณภาพน้ำผิวดิน บริเวณท่าเทียบเรือแม่น้ำเจ้าพระยา ระหว่างเดือนสิงหาคม 2562 – ตุลาคม 2568

พารามิเตอร์	หน่วย	ผลการตรวจวิเคราะห์								มาตรฐาน
		บริเวณเหนือน้ำจากท่าเทียบเรือ			บริเวณท่าเทียบเรือ		บริเวณท้ายน้ำจากท่าเทียบเรือ			
		14 ส.ค. 62	15 เม.ย. 63	19 พ.ย. 63	15 เม.ย. 63	19 พ.ย. 63	14 ส.ค. 62	15 เม.ย. 63	19 พ.ย. 63	
อุณหภูมิ (Temperature)	°C	33.20	37.70	30.45	36.10	30.43	33.50	34.80	30.51	๕'
ค่าความเป็นกรด-ด่าง (pH)	-	8.02	7.50	7.44	7.40	7.33	7.98	7.53	7.44	5.0-9.0
ปริมาณของแข็งแขวนลอยทั้งหมด (TSS)	mg/l	96	34	72	25	92	148	29	80	-
บีโอดี (BOD)	mg/l	8.0*	2.0	2.0	4.0	2.2	8.0*	3.0	1.2	≤4.0
ออกซิเจนละลายน้ำ (DO)	mg/l	1.85*	6.40	1.59*	4.75	1.13*	1.45*	4.50	1.66*	≥2.0
ปริมาณโคลิฟอร์มแบคทีเรียทั้งหมด (TCB)	MPN/100ml	<1.8	2	1.4 x 10 ³	7.8	1.6 x 10 ³	<1.8	2	1.1 x 10 ³	-
น้ำมันและไขมัน (Oil & Grease)	mg/l	<0.50	1.60	3.40	1.90	3.64	<0.50	1.80	3.00	-

มาตรฐาน : ประกาศคณะกรรมการสิ่งแวดล้อมแห่งชาติ ฉบับที่ 8 (พ.ศ. 2537) ออกตามความในพระราชบัญญัติส่งเสริมและรักษาคุณภาพสิ่งแวดล้อมแห่งชาติ พ.ศ.2535 เรื่อง กำหนดมาตรฐานคุณภาพแหล่งน้ำผิวดิน (แหล่งน้ำประเภทที่ 4)

หมายเหตุ : ๕' = อุณหภูมิไม่สูงกว่าอุณหภูมิธรรมชาติเกิน 3 องศาเซลเซียส

* ผลการตรวจวิเคราะห์มีค่าไม่เป็นไปตามเกณฑ์มาตรฐาน

ตารางที่ 5.2-1 (ต่อ) เปรียบเทียบผลการตรวจวิเคราะห์คุณภาพน้ำผิวดิน บริเวณท่าเทียบเรือแม่น้ำเจ้าพระยา ระหว่างเดือนสิงหาคม 2562 – ตุลาคม 2568

พารามิเตอร์	หน่วย	ผลการตรวจวิเคราะห์									มาตรฐาน
		บริเวณเหนือน้ำจากท่าเทียบเรือ			บริเวณท่าเทียบเรือ			บริเวณท้ายน้ำจากท่าเทียบเรือ			
		1 เม.ย. 64	18 ต.ค. 64	24 มี.ค. 65	1 เม.ย. 64	18 ต.ค. 64	24 มี.ค. 65	1 เม.ย. 64	18 ต.ค. 64	24 มี.ค. 65	
อุณหภูมิ (Temperature)	°C	34.40	31.00	32.30	35.70	31.00	31.80	33.60	31.00	31.80	ธ'
ค่าความเป็นกรด-ด่าง (pH)	-	7.35	7.60	7.96	7.40	7.54	7.70	7.47	7.22	7.62	5.0-9.0
ปริมาณของแข็งละลายน้ำทั้งหมด (TDS)	mg/l	*	198	1,110	*	194	1,204	*	184	1,096	-
ปริมาณของแข็งแขวนลอยทั้งหมด (TSS)	mg/l	199	22	26	229	24	26	271	32	32	-
ปริมาณบีโอดี (BOD)	mg/l	6.0**	4.9**	4.8**	5.7**	4.6**	2.9	7.9**	4.9**	4.4**	≤4.0
ปริมาณออกซิเจนละลายน้ำ (DO)	mg/l	3.82	2.46	2.95	3.52	3.14	4.48	4.41	2.99	3.20	≥2.0
ปริมาณโคลิฟอร์มแบคทีเรียทั้งหมด (TCB)	MPN/100ml	13	*	*	23	*	*	1.1×10 ²	*	*	-
ปริมาณน้ำมันและไขมัน (Oil & Grease)	mg/l	5.40	1.10	2.0	3.00	1.60	1.5	5.20	0.90	2.8	-

มาตรฐาน : ประกาศคณะกรรมการสิ่งแวดล้อมแห่งชาติ ฉบับที่ 8 (พ.ศ. 2537) ออกตามความในพระราชบัญญัติส่งเสริมและรักษาคุณภาพสิ่งแวดล้อมแห่งชาติ พ.ศ. 2535 เรื่อง กำหนดมาตรฐานคุณภาพแหล่งน้ำผิวดิน (แหล่งน้ำประเภทที่ 4)

หมายเหตุ : ธ' = อุณหภูมิไม่สูงกว่าอุณหภูมิธรรมชาติเกิน 3 องศาเซลเซียส

* ไม่มีการตรวจวัด

** ผลการตรวจวิเคราะห์มีค่าไม่ปฏิบัติตามเกณฑ์มาตรฐาน

ตารางที่ 5.2-1 (ต่อ) เปรียบเทียบผลการตรวจวิเคราะห์คุณภาพน้ำผิวดิน บริเวณท่าเทียบเรือแม่น้ำเจ้าพระยา ระหว่างเดือนสิงหาคม 2562 – ตุลาคม 2568

พารามิเตอร์	หน่วย	ผลการตรวจวิเคราะห์									มาตรฐาน
		บริเวณเหนือน้ำจากท่าเทียบเรือ			บริเวณท่าเทียบเรือ			บริเวณท้ายน้ำจากท่าเทียบเรือ			
		24 ต.ค. 65	27 เม.ย. 66	29 ต.ค. 66	24 ต.ค. 65	27 เม.ย. 66	29 ต.ค. 66	24 ต.ค. 65	27 เม.ย. 66	29 ต.ค. 66	
อุณหภูมิ (Temperature)	°C	30.80	32.50	30.50	30.60	34.40	30.00	30.40	34.70	30.40	๙'
ค่าความเป็นกรด-ด่าง (pH)	-	7.50	6.69	6.45	7.16	6.41	6.27	6.62	6.09	6.08	5.0-9.0
ปริมาณของแข็งละลายน้ำทั้งหมด (TDS)	mg/l	184	16,244	136	189	16,864	196	180	16,504	196	-
ปริมาณของแข็งแขวนลอยทั้งหมด (TSS)	mg/l	52	<5	34	46	7	54	37	12	52	-
ปริมาณบีโอดี (BOD)	mg/l	2.4	3.9	4.9*	3.0	4.2*	2.4	3.2	4.5*	2.1	≤4.0
ปริมาณออกซิเจนละลายน้ำ (DO)	mg/l	4.56	1.90*	3.49	3.47	1.50*	2.79	3.68	2.20	2.99	≥2.0
ปริมาณน้ำมันและไขมัน (Oil & Grease)	mg/l	1.6	1.4	1.6	1.8	1.1	1.9	1.5	1.1	2.3	-

มาตรฐาน : ประกาศคณะกรรมการสิ่งแวดล้อมแห่งชาติ ฉบับที่ 8 (พ.ศ. 2537) ออกตามความในพระราชบัญญัติส่งเสริมและรักษาคุณภาพสิ่งแวดล้อมแห่งชาติ พ.ศ. 2535 เรื่อง กำหนดมาตรฐานคุณภาพแหล่งน้ำผิวดิน (แหล่งน้ำประเภทที่ 4)

หมายเหตุ : ๙' = อุณหภูมิไม่สูงกว่าอุณหภูมิธรรมชาติเกิน 3 องศาเซลเซียส

* ผลการตรวจวิเคราะห์มีค่าไม่เป็นไปตามเกณฑ์มาตรฐาน

ตารางที่ 5.2-1 (ต่อ) เปรียบเทียบผลการตรวจวิเคราะห์คุณภาพน้ำผิวดิน บริเวณท่าเทียบเรือแม่น้ำเจ้าพระยา ระหว่างเดือนสิงหาคม 2562 – ตุลาคม 2568

พารามิเตอร์	หน่วย	ผลการตรวจวิเคราะห์									มาตรฐาน
		บริเวณเหนือน้ำจากท่าเทียบเรือ			บริเวณท่าเทียบเรือ			บริเวณท้ายน้ำจากท่าเทียบเรือ			
		10 พ.ค. 67	11 ต.ค. 67	28 มี.ค. 68	10 พ.ค. 67	11 ต.ค. 67	28 มี.ค. 68	10 พ.ค. 67	11 ต.ค. 67	28 มี.ค. 68	
อุณหภูมิ (Temperature)	°C	32.55	31.48	32.80	33.23	30.62	32.90	33.32	31.41	32.90	๕'
ค่าความเป็นกรด-ด่าง (pH)	-	7.49	7.78	7.69	7.48	7.43	7.74	7.38	7.60	7.70	5.0-9.0
ปริมาณของแข็งละลายน้ำทั้งหมด (TDS)	mg/l	24,423	178	24,237	23,796	174	25,054	30,256	180	26,202	-
ปริมาณของแข็งแขวนลอยทั้งหมด (TSS)	mg/l	345	49	52	423	55	54	352	58	57	-
ปริมาณบีโอดี (BOD)	mg/l	5.0*	11.4*	3.1	5.1*	12.5*	3.4	5.5*	10.2*	3.0	≤4.0
ปริมาณออกซิเจนละลายน้ำ (DO)	mg/l	0.96*	3.58	4.70	1.26*	3.70	4.55	1.06*	3.80	4.25	≥2.0
ปริมาณน้ำมันและไขมัน (Oil & Grease)	mg/l	1.1	1.2	1.2	1.4	0.9	1.1	1.8	1.2	1.4	-

มาตรฐาน : ประกาศคณะกรรมการสิ่งแวดล้อมแห่งชาติ ฉบับที่ 8 (พ.ศ. 2537) ออกตามความในพระราชบัญญัติส่งเสริมและรักษาคุณภาพสิ่งแวดล้อมแห่งชาติ พ.ศ. 2535 เรื่อง กำหนดมาตรฐานคุณภาพแหล่งน้ำผิวดิน (แหล่งน้ำประเภทที่ 4)

หมายเหตุ : ๕' = อุณหภูมิไม่สูงกว่าอุณหภูมิธรรมชาติเกิน 3 องศาเซลเซียส

* ผลการตรวจวิเคราะห์หมีค่าไม่เป็นไปตามเกณฑ์มาตรฐาน

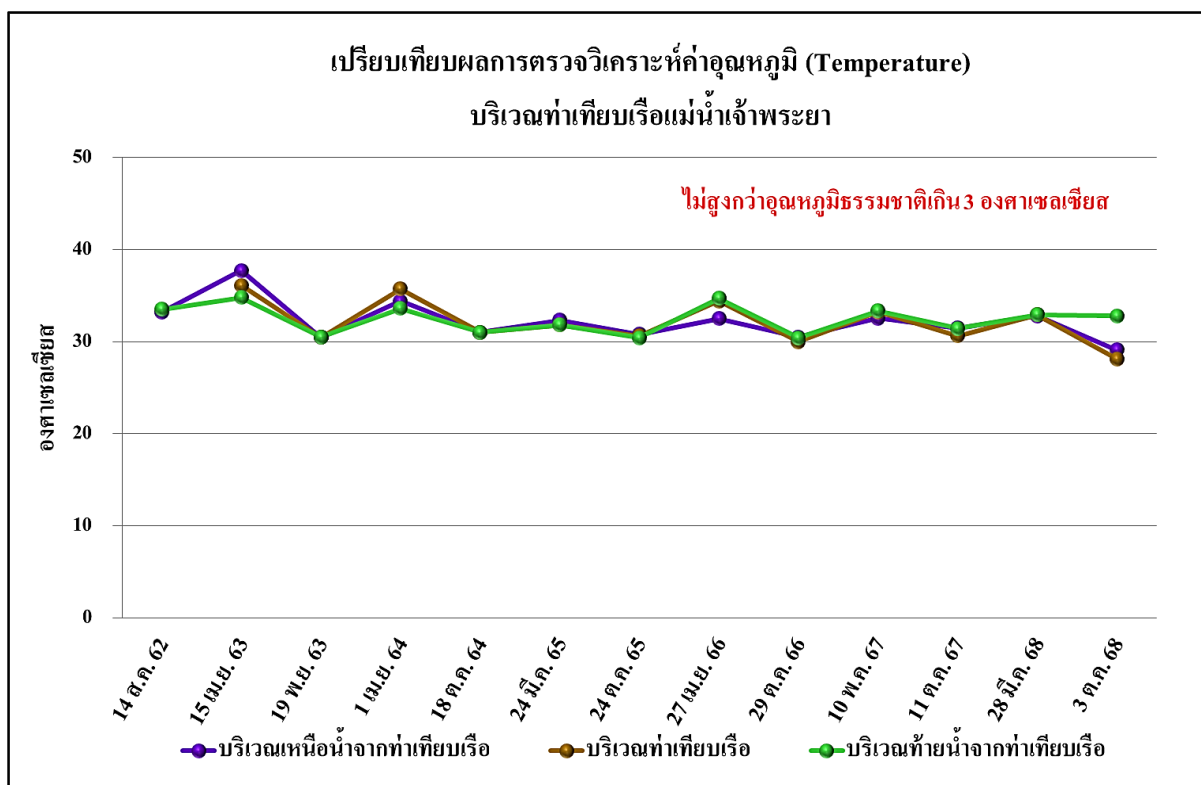
ตารางที่ 5.2-1 (ต่อ) เปรียบเทียบผลการตรวจวิเคราะห์คุณภาพน้ำผิวดิน บริเวณท่าเทียบเรือแม่น้ำเจ้าพระยา ระหว่างเดือนสิงหาคม 2562 – ตุลาคม 2568

พารามิเตอร์	หน่วย	ผลการตรวจวิเคราะห์			มาตรฐาน
		บริเวณเหนือท่าเทียบเรือ	บริเวณท่าเทียบเรือ	บริเวณท้ายน้ำจากท่าเทียบเรือ	
		3 ต.ค. 68	3 ต.ค. 68	3 ต.ค. 68	
อุณหภูมิ (Temperature)	°C	29.10	28.10	32.80	๓'
ค่าความเป็นกรด-ด่าง (pH)	-	7.67	7.64	7.62	5.0-9.0
ปริมาณของแข็งละลายน้ำทั้งหมด (TDS)	mg/l	170	180	180	-
ปริมาณของแข็งแขวนลอยทั้งหมด (TSS)	mg/l	68	68	70	-
ปริมาณบีโอดี (BOD)	mg/l	12.4*	12.0*	11.6*	≤4.0
ปริมาณออกซิเจนละลายน้ำ (DO)	mg/l	2.75	3.25	3.90	≥2.0
ปริมาณน้ำมันและไขมัน (Oil & Grease)	mg/l	1.4	0.8	1.2	-

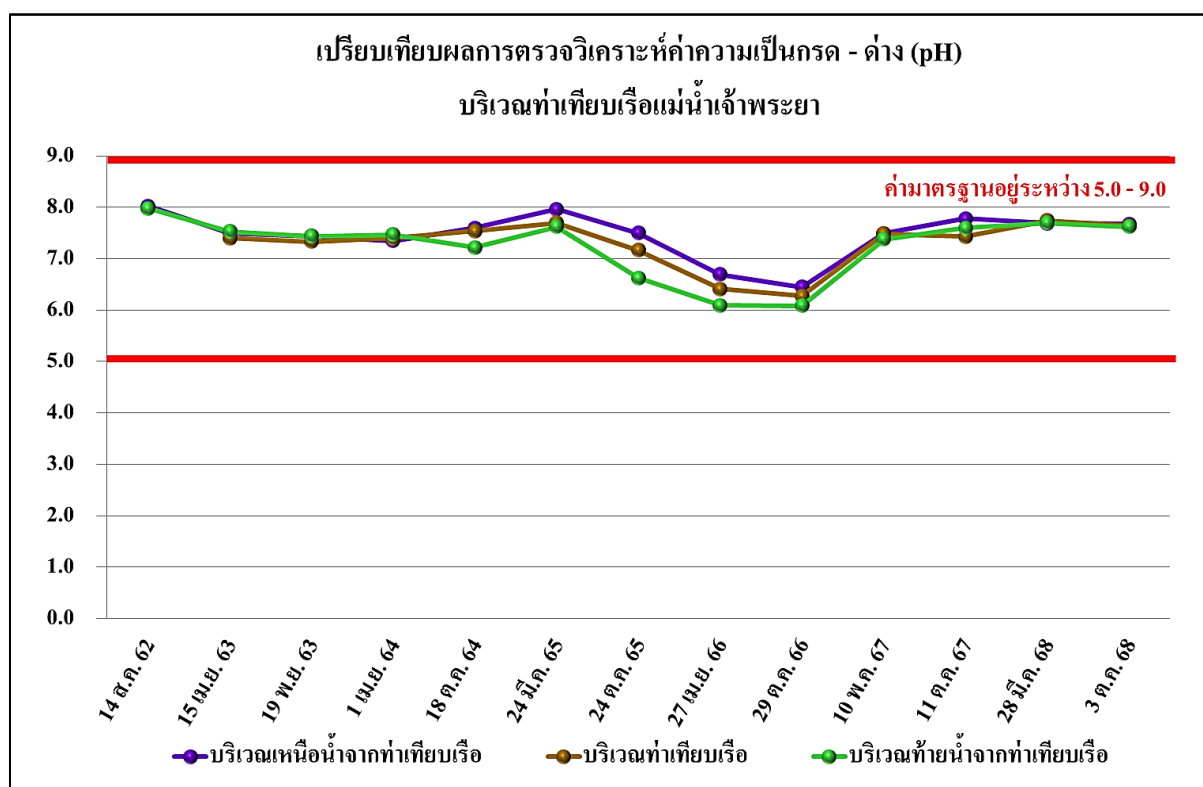
มาตรฐาน : ประกาศคณะกรรมการสิ่งแวดล้อมแห่งชาติ ฉบับที่ 8 (พ.ศ. 2537) ออกตามความในพระราชบัญญัติส่งเสริมและรักษาคุณภาพสิ่งแวดล้อมแห่งชาติ พ.ศ. 2535 เรื่อง กำหนดมาตรฐานคุณภาพแหล่งน้ำผิวดิน (แหล่งน้ำประเภทที่ 4)

หมายเหตุ : ๓' = อุณหภูมิไม่สูงกว่าอุณหภูมิธรรมชาติเกิน 3 องศาเซลเซียส

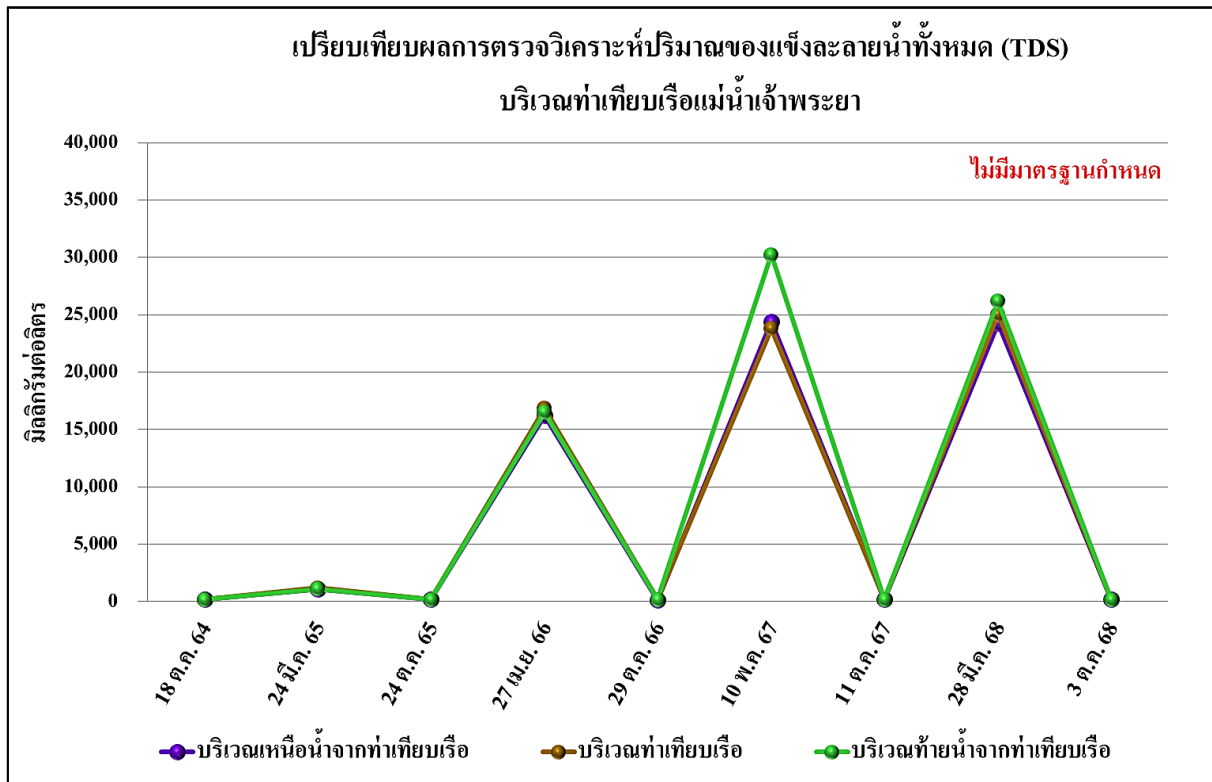
* ผลการตรวจวิเคราะห์มีค่าไม่เป็นไปตามเกณฑ์มาตรฐาน



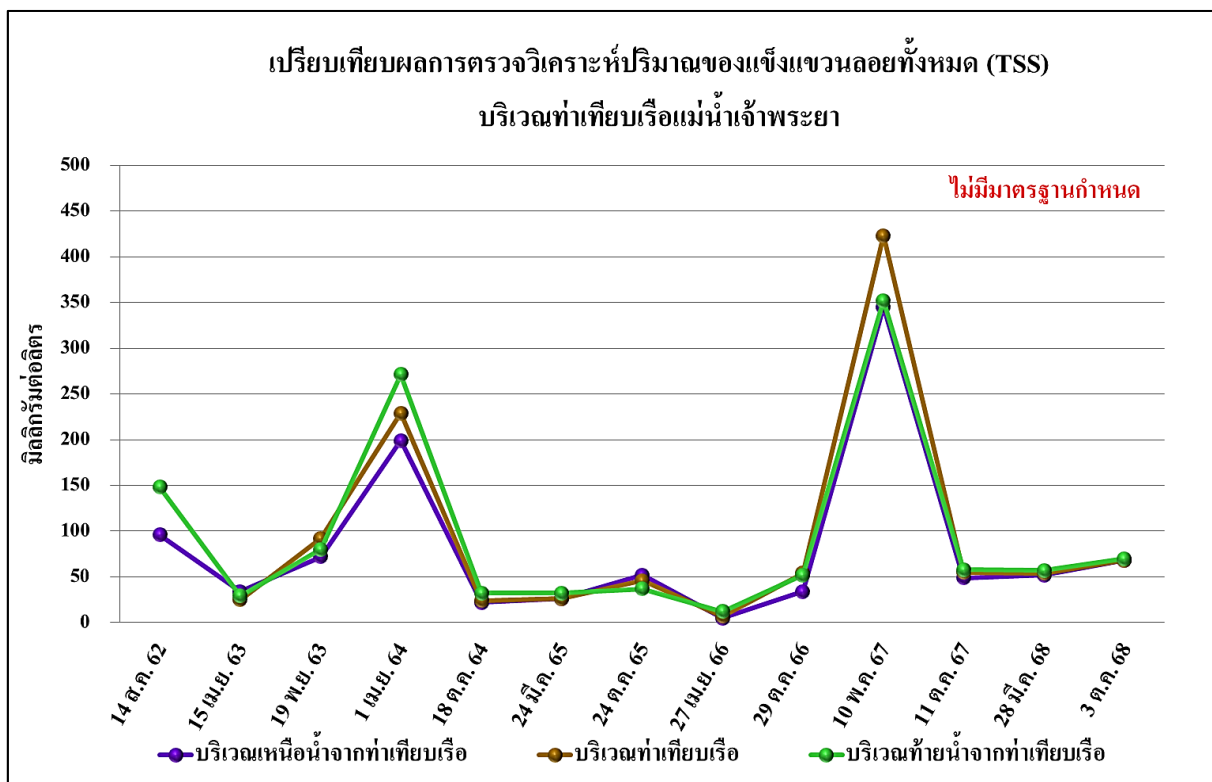
รูปที่ 5.2-1 เปรียบเทียบผลการตรวจวิเคราะห์ค่าอุณหภูมิ (Temperature)
บริเวณท่าเทียบเรือแม่น้ำเจ้าพระยา ตรวจวิเคราะห์ระหว่างเดือนสิงหาคม 2562 – ตุลาคม 2568



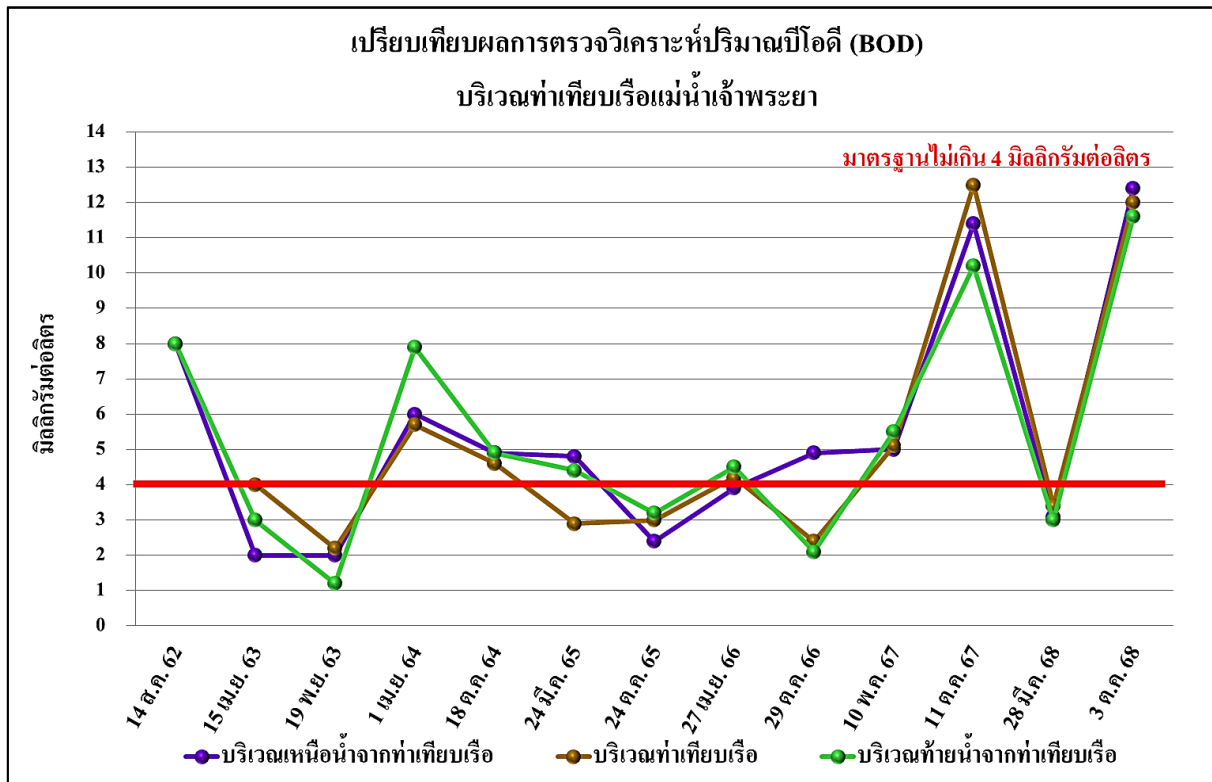
รูปที่ 5.2-2 เปรียบเทียบผลการตรวจวิเคราะห์ค่าความเป็นกรด - ด่าง (pH)
บริเวณท่าเทียบเรือแม่น้ำเจ้าพระยา ตรวจวิเคราะห์ระหว่างเดือนสิงหาคม 2562 – ตุลาคม 2568



รูปที่ 5.2-3 เปรียบเทียบผลการตรวจวิเคราะห์ปริมาณของแข็งละลายน้ำทั้งหมด (TDS)
บริเวณท่าเทียบเรือแม่น้ำเจ้าพระยา ตรวจวิเคราะห์เดือนตุลาคม 2564 – ตุลาคม 2568

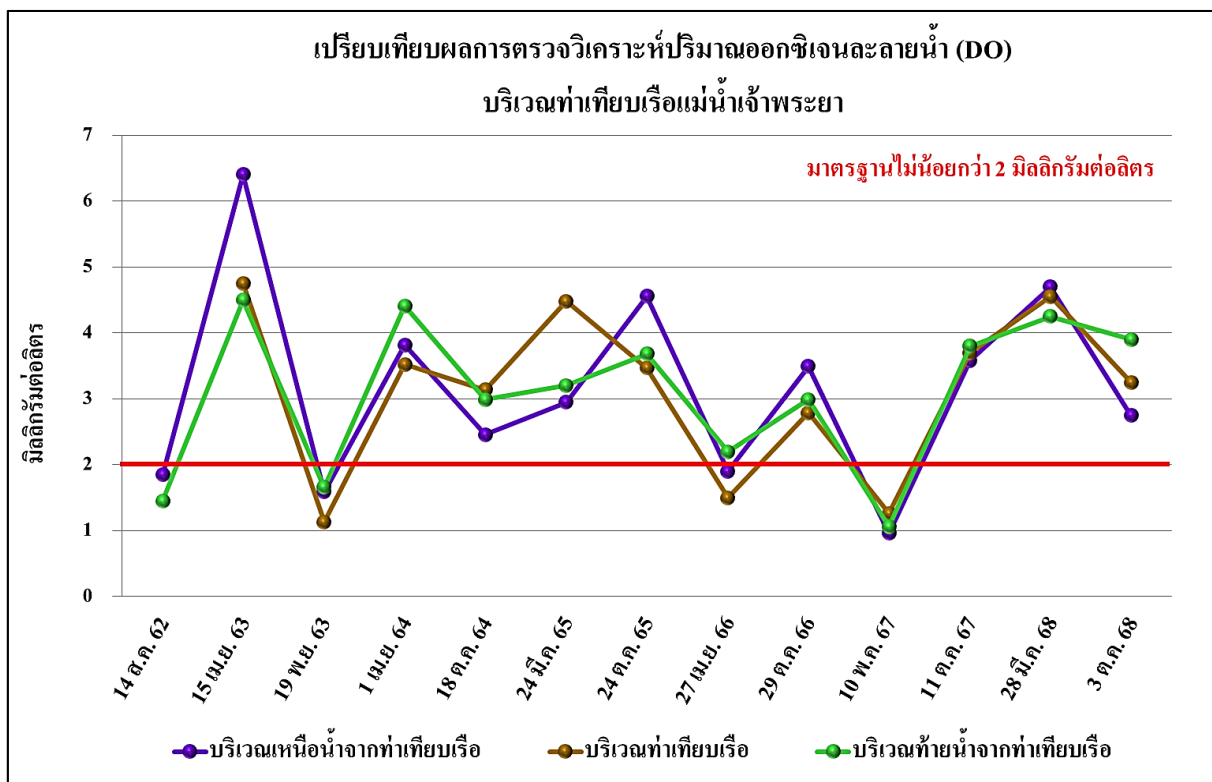


รูปที่ 5.2-4 เปรียบเทียบผลการตรวจวิเคราะห์ปริมาณสารแขวนลอยทั้งหมด (TSS)
บริเวณท่าเทียบเรือแม่น้ำเจ้าพระยา ตรวจวิเคราะห์ระหว่างเดือนสิงหาคม 2562 – ตุลาคม 2568



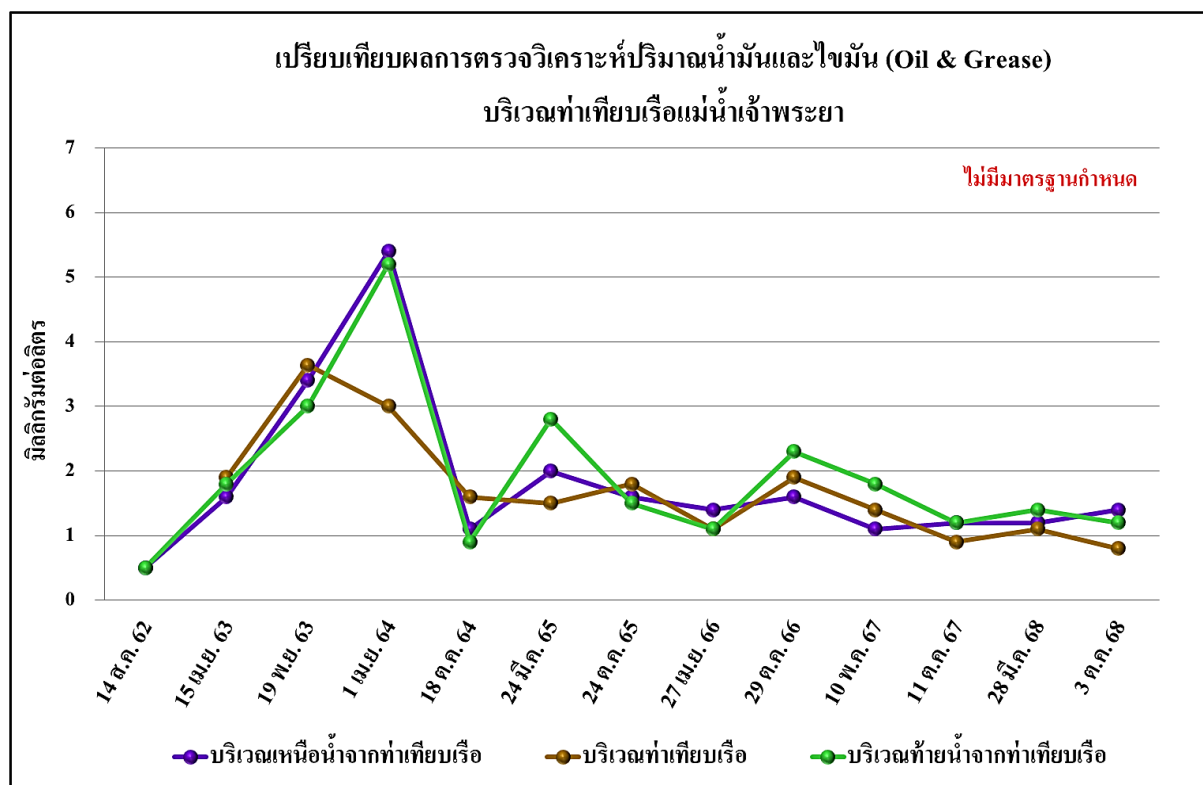
รูปที่ 5.2-5 เปรียบเทียบผลการตรวจวิเคราะห์ปริมาณบีโอดี (BOD)

บริเวณท่าเทียบเรือแม่น้ำเจ้าพระยา ตรวจวิเคราะห์ระหว่างเดือนสิงหาคม 2562 – ตุลาคม 2568



รูปที่ 5.2-6 เปรียบเทียบผลการตรวจวิเคราะห์ปริมาณออกซิเจนละลายน้ำ (DO)

บริเวณท่าเทียบเรือแม่น้ำเจ้าพระยา ตรวจวิเคราะห์ระหว่างเดือนสิงหาคม 2562 – ตุลาคม 2568



รูปที่ 5.2-7 เปรียบเทียบผลการตรวจวิเคราะห์ปริมาณน้ำมันและไขมัน (Oil & Grease)
บริเวณท่าเทียบเรือแม่น้ำเจ้าพระยา ตรวจวิเคราะห์ระหว่างเดือนสิงหาคม 2562 – ตุลาคม 2568

การตรวจวิเคราะห์สภาพนิเวศวิทยา กำหนดจุดตรวจจำนวน 1 จุด คือ บริเวณหน้าท่า ระหว่างเดือนเมษายน 2563 – ตุลาคม 2568 โดยดำเนินการตรวจวัดทั้งหมด 5 ครั้ง ได้แก่ ค่าความเป็นกรด-ด่าง (pH) ปริมาณของแข็งละลายน้ำทั้งหมด (TDS) ปริมาณของแข็งแขวนลอยทั้งหมด (TSS) ปริมาณบีโอดี (BOD) และน้ำมันและไขมัน (Oil & Grease) จากผลการตรวจวิเคราะห์เมื่อเปรียบเทียบกับมาตรฐานประกาศคณะกรรมการสิ่งแวดล้อมแห่งชาติ ฉบับที่ 8 (พ.ศ. 2537) ตามความในพระราชบัญญัติส่งเสริมและรักษาคุณภาพสิ่งแวดล้อมแห่งชาติ พ.ศ. 2535 เรื่อง กำหนดมาตรฐานคุณภาพแหล่งน้ำผิวดิน (แหล่งน้ำประเภทที่ 4) พบว่า ส่วนใหญ่มีค่าเป็นไปตามเกณฑ์มาตรฐาน

ยกเว้น ค่า BOD เมื่อวันที่ 1 เมษายน 2564, วันที่ 18 ตุลาคม 2564, วันที่ 27 เมษายน 2566, วันที่ 10 พฤษภาคม 2567 วันที่ 11 ตุลาคม 2567 และวันที่ 3 ตุลาคม 2568 พบว่ามีค่าไม่เป็นไปตามเกณฑ์มาตรฐานน้ำผิวดิน (แหล่งน้ำประเภทที่ 4) เนื่องจากน้ำผิวดินอาจมีแนวโน้มการเปลี่ยนแปลงเกิดจากกิจกรรมการดำเนินชีวิตของมนุษย์ และเกิดจากการชะล้างหน้าดินส่งผลให้มีการเจือปนของสารอินทรีย์ในน้ำมีปริมาณมาก ผลการตรวจวิเคราะห์แสดงดังตารางที่ 5.2-2 และรูปที่ 5.2-8 ถึงรูปที่ 5.2-12

ตารางที่ 5.2-2 เปรียบเทียบผลการตรวจวิเคราะห์สภาพนิเวศวิทยา บริเวณหน้าท่า ระหว่างเดือนเมษายน 2563 – ตุลาคม 2568

พารามิเตอร์	หน่วย	ผลการตรวจวิเคราะห์						มาตรฐาน
		15 เม.ย. 63	19 พ.ย. 63	1 เม.ย. 64	18 ต.ค. 64	24 มี.ค. 65	24 ต.ค. 65	
ค่าความเป็นกรด-ด่าง (pH)	-	7.40	7.33	7.40	7.54	7.70	7.16	5.0-9.0
ปริมาณของแข็งละลายน้ำทั้งหมด (TDS)	mg/l	*	*	*	194	1,204	189	-
ปริมาณของแข็งแขวนลอยทั้งหมด (TSS)	mg/l	25	92	229	24	26	46	-
ปริมาณบีโอดี (BOD)	mg/l	4.0	2.2	5.7**	4.6**	2.9	3.0	≤4.0
ปริมาณน้ำมันและไขมัน (Oil & Grease)	mg/l	1.90	3.64	3.00	1.60	1.5	1.8	-

มาตรฐาน : ประกาศคณะกรรมการสิ่งแวดล้อมแห่งชาติ ฉบับที่ 8 (พ.ศ.2537) ออกตามความในพระราชบัญญัติส่งเสริมและรักษาคุณภาพสิ่งแวดล้อมแห่งชาติ พ.ศ. 2535 เรื่อง กำหนดมาตรฐานคุณภาพแหล่งน้ำผิวดิน (แหล่งน้ำประเภทที่ 4)

หมายเหตุ : * ไม่มีการตรวจวัด

** ผลการตรวจวิเคราะห์มีค่าไม่เป็นไปตามเกณฑ์มาตรฐาน

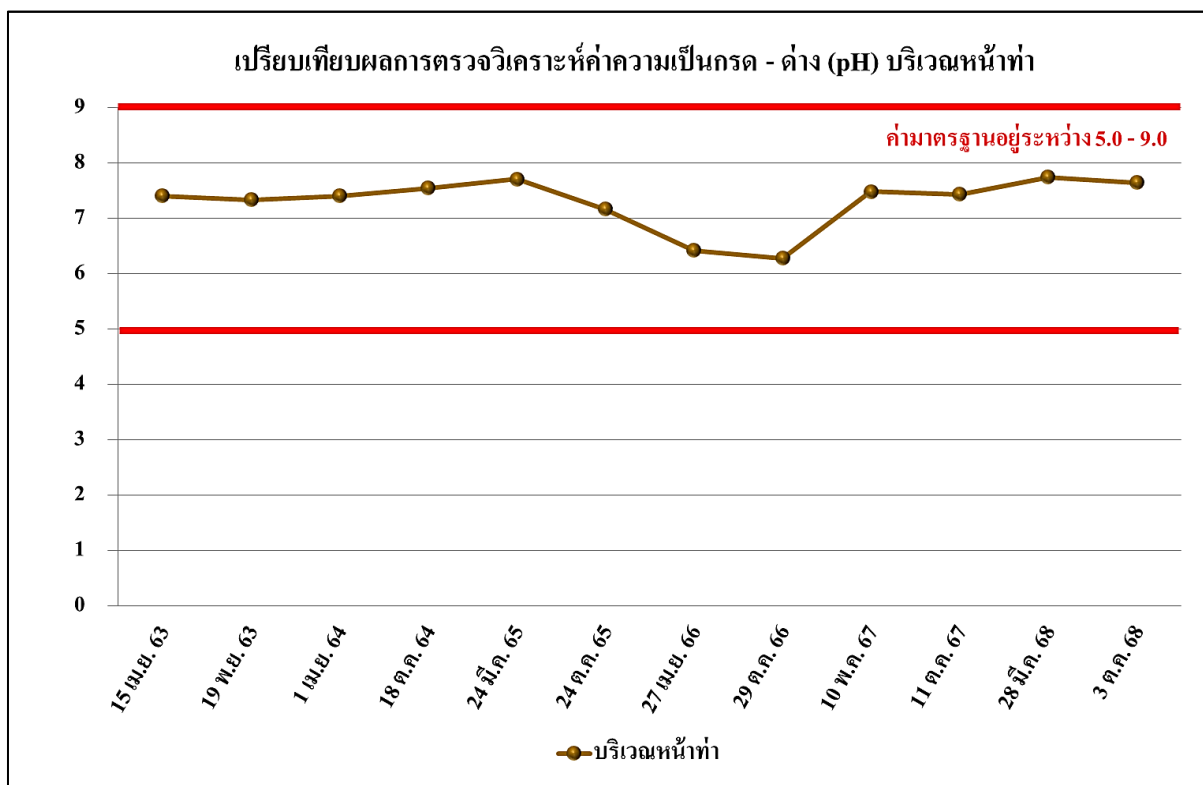
ตารางที่ 5.2-2 (ต่อ) เปรียบเทียบผลการตรวจวิเคราะห์สภาพนิเวศวิทยา บริเวณหน้าท่า ระหว่างเดือนเมษายน 2563 – ตุลาคม 2568

พารามิเตอร์	หน่วย	ผลการตรวจวิเคราะห์						มาตรฐาน
		27 เม.ย. 66	29 ต.ค. 66	10 พ.ค. 67	11 ต.ค. 67	28 มี.ค. 68	3 ต.ค. 68	
ค่าความเป็นกรด-ด่าง (pH)	-	6.41	6.27	7.48	7.43	7.74	7.64	5.0-9.0
ปริมาณของแข็งละลายน้ำทั้งหมด (TDS)	mg/l	16,864	196	23,796	174	25,054	180	-
ปริมาณของแข็งแขวนลอยทั้งหมด (TSS)	mg/l	7	54	423	55	54	68	-
ปริมาณบีโอดี (BOD)	mg/l	4.2**	2.4	5.1**	12.5**	3.4	12.0**	≤4.0
ปริมาณน้ำมันและไขมัน (Oil & Grease)	mg/l	1.1	1.9	1.4	0.9	1.1	0.8	-

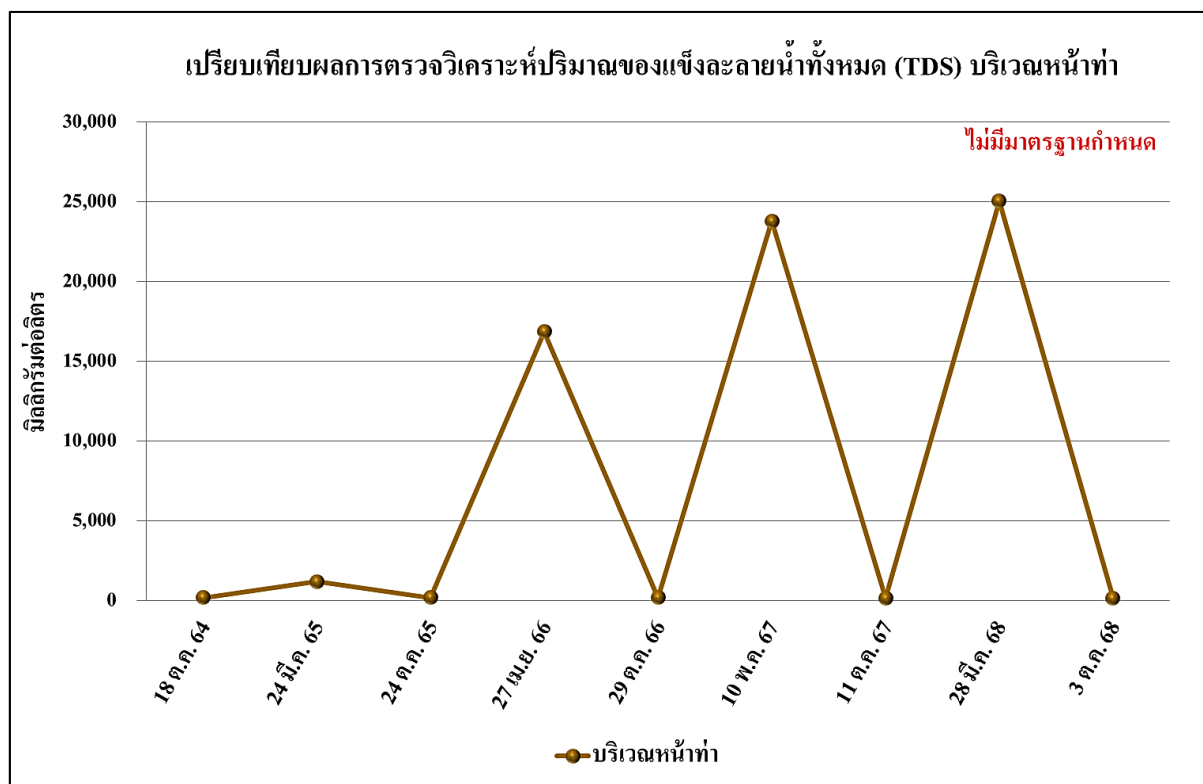
มาตรฐาน : ประกาศคณะกรรมการสิ่งแวดล้อมแห่งชาติ ฉบับที่ 8 (พ.ศ.2537) ออกตามความในพระราชบัญญัติส่งเสริมและรักษาคุณภาพสิ่งแวดล้อมแห่งชาติ พ.ศ. 2535 เรื่อง กำหนดมาตรฐานคุณภาพแหล่งน้ำผิวดิน (แหล่งน้ำประเภทที่ 4)

หมายเหตุ : * ไม่มีการตรวจวัด

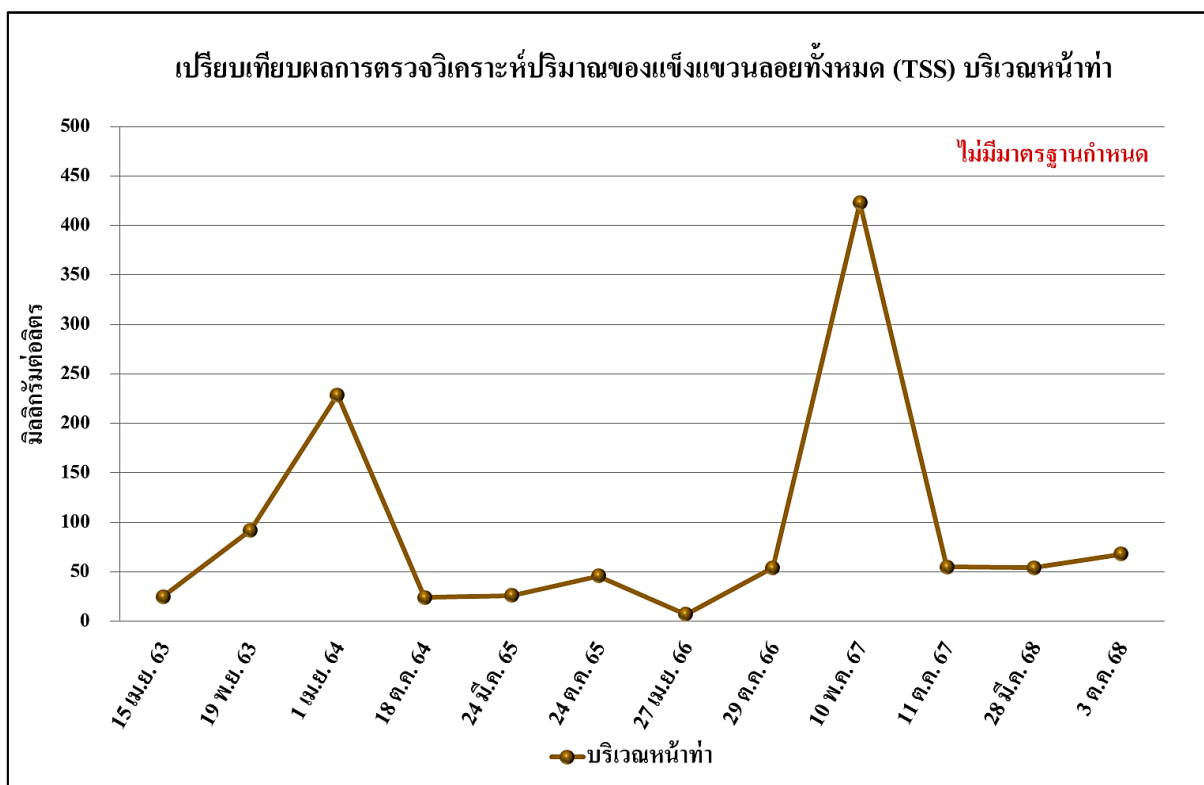
** ผลการตรวจวิเคราะห์มีค่าไม่เป็นไปตามเกณฑ์มาตรฐาน



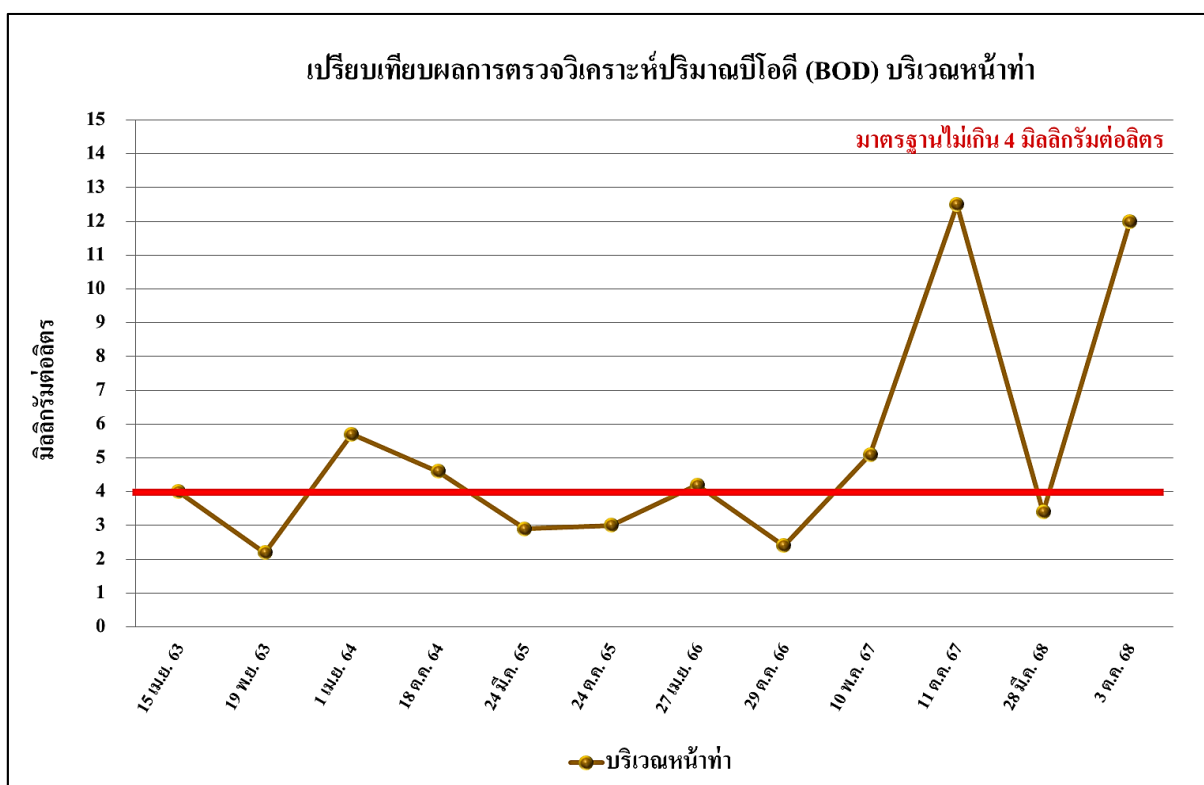
รูปที่ 5.2-8 เปรียบเทียบผลการตรวจวิเคราะห์ค่าความเป็นกรด - ด่าง (pH) บริเวณหน้าท่า
ตรวจวิเคราะห์ระหว่างเดือนเมษายน 2563 – ตุลาคม 2568



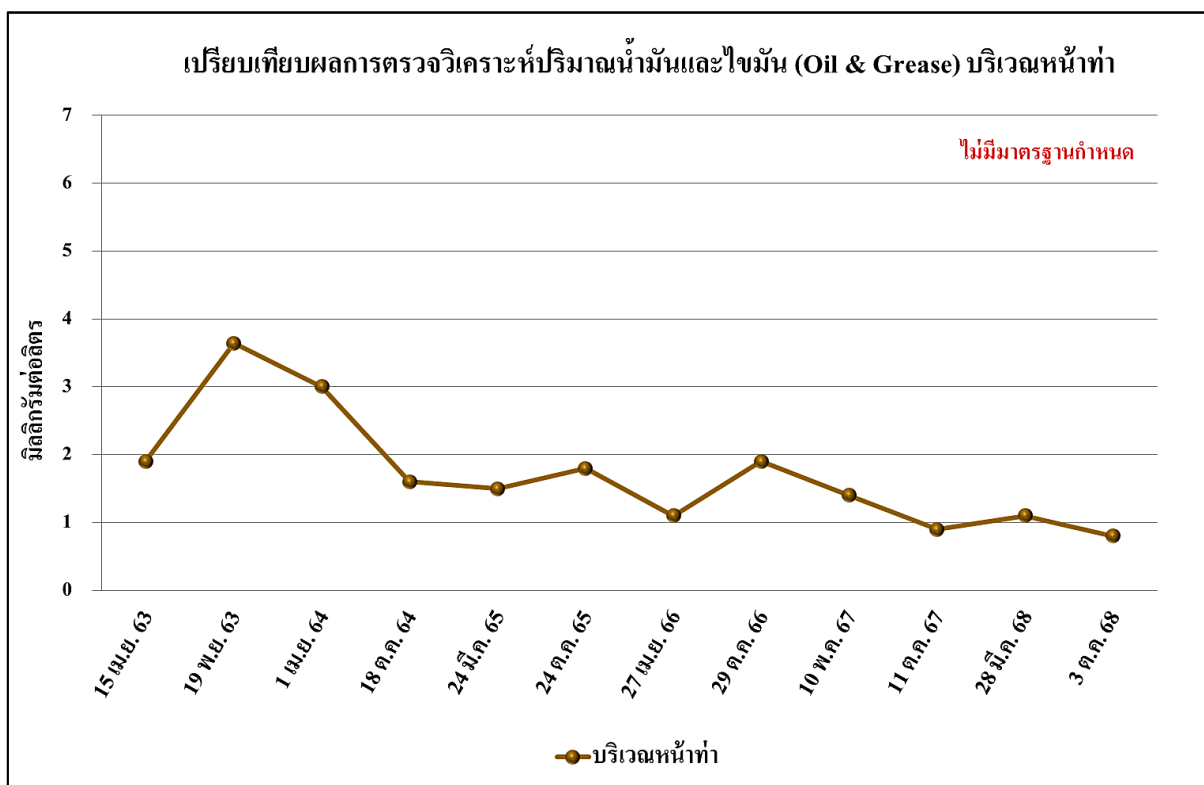
รูปที่ 5.2-9 เปรียบเทียบผลการตรวจวิเคราะห์ปริมาณของแข็งละลายน้ำทั้งหมด (TDS) บริเวณหน้าท่า
ตรวจวิเคราะห์ระหว่างเดือนเมษายน 2563 – ตุลาคม 2568



รูปที่ 5.2-10 เปรียบเทียบผลการตรวจวิเคราะห์ปริมาณสารแขวนลอยทั้งหมด (TSS) บริเวณหน้าท่า
ตรวจวิเคราะห์ระหว่างเดือนเมษายน 2563 – ตุลาคม 2568



รูปที่ 5.2-11 เปรียบเทียบผลการตรวจวิเคราะห์ปริมาณบีโอดี (BOD) บริเวณหน้าท่า
ตรวจวิเคราะห์ระหว่างเดือนเมษายน 2563 – ตุลาคม 2568



รูปที่ 5.2-12 เปรียบเทียบผลการตรวจวิเคราะห์ปริมาณน้ำมันและไขมัน (Oil & Grease) บริเวณหน้าท่า
ตรวจวิเคราะห์ระหว่างเดือนเมษายน 2563 – ตุลาคม 2568

5.3 การเปรียบเทียบผลการตรวจวัดระดับเสียงโดยทั่วไป

การเปรียบเทียบผลการตรวจวัดระดับเสียงโดยทั่วไป ระหว่างเดือนสิงหาคม 2562 – ตุลาคม 2568 จำนวน 1 จุด คือ บริเวณท่าเทียบเรือ โดยมีดัชนีตรวจวัด ได้แก่ ระดับเสียงเฉลี่ย 24 ชั่วโมง ($L_{eq, 24 \text{ hr.}}$) และระดับเสียงสูงสุด (L_{max}) เมื่อนำไปเปรียบเทียบกับเกณฑ์มาตรฐานตามประกาศคณะกรรมการสิ่งแวดล้อมแห่งชาติ ฉบับที่ 15 (พ.ศ. 2540) เรื่อง กำหนดมาตรฐานระดับเสียงโดยทั่วไป ซึ่งกำหนดค่าระดับเสียงเฉลี่ย 24 ชั่วโมง ไม่เกิน 70 เดซิเบล(เอ) และค่าระดับเสียงสูงสุด ไม่เกิน 115 เดซิเบล(เอ) ประกาศกระทรวงอุตสาหกรรม เรื่อง กำหนดค่าระดับเสียงการรบกวน และระดับเสียงที่เกิดจากการประกอบกิจการโรงงาน พ.ศ. 2548 และประกาศกรมโรงงานอุตสาหกรรม เรื่อง วิธีการตรวจวัดระดับเสียงรบกวน ระดับเสียงเฉลี่ย 24 ชั่วโมง และระดับเสียงสูงสุดที่เกิดจากการประกอบกิจการโรงงาน พ.ศ. 2567 พบว่า ส่วนใหญ่มีค่าเป็นไปตามเกณฑ์มาตรฐาน

ยกเว้นผลการตรวจวัดระดับเสียงเฉลี่ย 24 ชั่วโมง เมื่อวันที่ 15-16 สิงหาคม 2562 และวันที่ 17-18 เมษายน 2563 เนื่องจากวันที่ทำการตรวจวัด บริเวณท่าเทียบเรือมีกิจกรรมในการขนย้ายของขึ้น-ลง และอาจมีการสัญจรทางน้ำมากกว่าปกติ จึงส่งผลให้ระดับเสียงเฉลี่ยที่ตรวจวัดได้มีค่าไม่เป็นไปตามเกณฑ์

มาตรฐาน ทั้งนี้บริเวณท่าเทียบเรือไม่ได้มีพนักงานประจำการอยู่บริเวณดังกล่าวจึงไม่มีผลกระทบใดๆ
ผลการตรวจวัดแสดงดังตารางที่ 5.3-1 และรูปที่ 5.3-1 ถึงรูปที่ 5.3-2

ตารางที่ 5.3-1 เปรียบเทียบผลการตรวจวัดระดับเสียงโดยทั่วไป บริเวณท่าเทียบเรือ

ระหว่างเดือนสิงหาคม 2562 – ตุลาคม 2568

วัน/เดือน/ปี ที่ตรวจวัด	ผลการตรวจวัด (เดซิเบล (เอ))	
	ระดับเสียงเฉลี่ย 24 ชั่วโมง ($L_{eq} 24 \text{ hr.}$)	ระดับเสียงสูงสุด (L_{max})
14-15 สิงหาคม 2562	67.7	93.0
15-16 สิงหาคม 2562	76.2*	97.7
16-17 สิงหาคม 2562	68.5	97.7
15-16 เมษายน 2563	64.1	88.2
16-17 เมษายน 2563	68.8	102.7
17-18 เมษายน 2563	78.6*	87.0
19-20 พฤศจิกายน 2563	61.4	78.6
20-21 พฤศจิกายน 2563	61.2	93.8
21-22 พฤศจิกายน 2563	64.0	100.2
31 มีนาคม – 3 เมษายน 2564	62.0	85.0
1-2 เมษายน 2564	62.6	85.1
2-3 เมษายน 2564	61.4	80.5
15 – 16 ตุลาคม 2564	75.8*	103.2
16 – 17 ตุลาคม 2564	69.1	97.6
17 – 18 ตุลาคม 2564	70.1*	99.7
21-22 มีนาคม 2565	68.4	87.8
22-23 มีนาคม 2565	69.6	88.6
23-24 มีนาคม 2565	69.9	92.9
21-22 ตุลาคม 2565	62.3	88.9
22-23 ตุลาคม 2565	61.2	86.6
23-24 ตุลาคม 2565	61.7	91.2
มาตรฐาน	≤70	≤115

มาตรฐาน : ประกาศคณะกรรมการสิ่งแวดล้อมแห่งชาติ ฉบับที่ 15 (พ.ศ. 2540) เรื่อง กำหนดมาตรฐานระดับเสียงโดยทั่วไป

ประกาศกระทรวงอุตสาหกรรม เรื่อง กำหนดค่าระดับเสียงการรบกวน และระดับเสียงที่เกิดจากการประกอบกิจการโรงงาน

พ.ศ. 2548

ประกาศกรมโรงงานอุตสาหกรรม เรื่อง วิธีการตรวจวัดระดับเสียงรบกวน ระดับเสียงเฉลี่ย 24 ชั่วโมง และระดับเสียงสูงสุดที่เกิด
จากการประกอบกิจการโรงงาน พ.ศ. 2567

หมายเหตุ : * ผลการตรวจวัดมีค่าไม่เป็นไปตามเกณฑ์มาตรฐาน

ตารางที่ 5.3-1 (ต่อ) เปรียบเทียบผลการตรวจวัดระดับเสียงโดยทั่วไป บริเวณท่าเทียบเรือ

ระหว่างเดือนสิงหาคม 2562 – ตุลาคม 2568

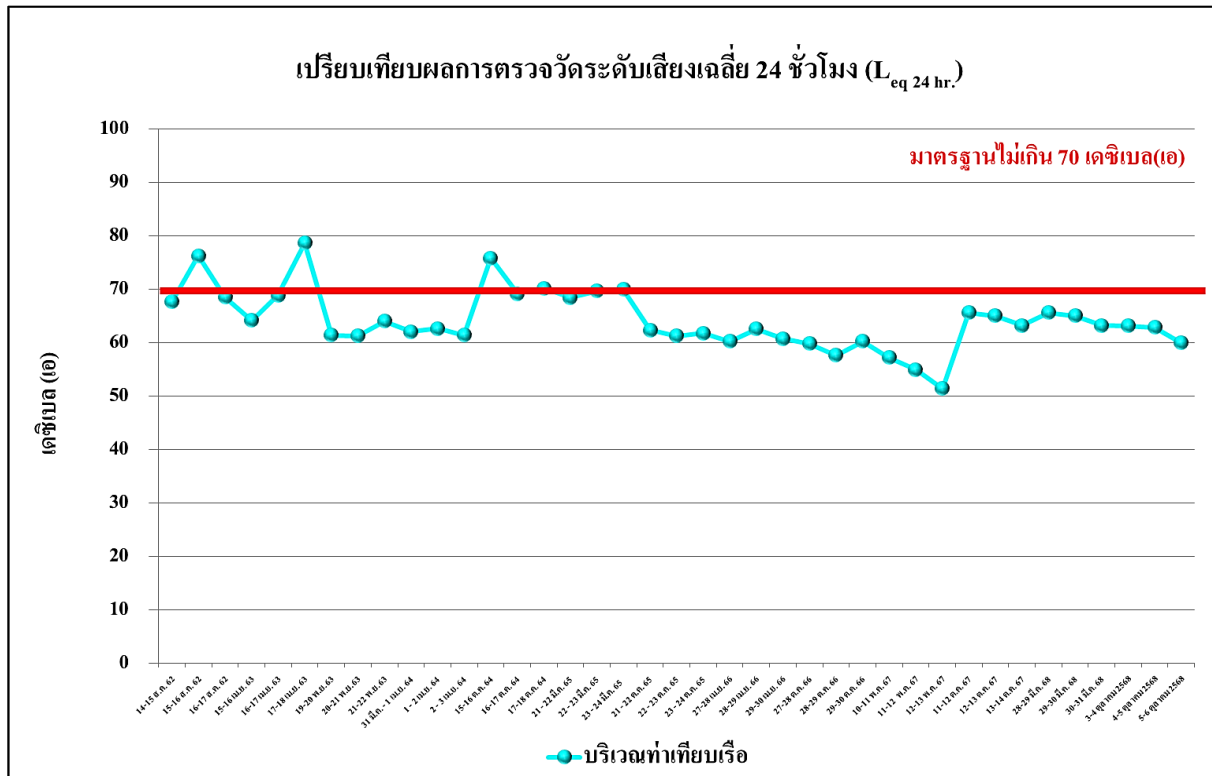
วัน/เดือน/ปี ที่ตรวจวัด	ผลการตรวจวัด (เดซิเบล (เอ))	
	ระดับเสียงเฉลี่ย 24 ชั่วโมง ($L_{eq} 24 \text{ hr.}$)	ระดับเสียงสูงสุด (L_{max})
27-28 เมษายน 2566	60.2	95.1
28-29 เมษายน 2566	62.5	82.6
29-30 เมษายน 2566	60.7	82.2
27-28 ตุลาคม 2566	59.8	94.9
28-29 ตุลาคม 2566	57.6	93.8
29-30 ตุลาคม 2566	60.2	90.7
10-11 พฤษภาคม 2567	57.2	83.3
11-12 พฤษภาคม 2567	54.9	84.3
12-13 พฤษภาคม 2567	51.4	85.2
11-12 ตุลาคม 2567	65.6	95.0
12-13 ตุลาคม 2567	65.0	93.9
13-14 ตุลาคม 2567	63.2	95.0
28-29 มีนาคม 2568	65.6	95.0
29-30 มีนาคม 2568	65.0	93.9
30-31 มีนาคม 2568	63.2	95.0
3-4 ตุลาคม 2568	63.1	94.4
4-5 ตุลาคม 2568	62.8	99.7
5-6 ตุลาคม 2568	59.9	87.7
มาตรฐาน	≤70	≤115

มาตรฐาน : ประกาศคณะกรรมการสิ่งแวดล้อมแห่งชาติ ฉบับที่ 15 (พ.ศ. 2540) เรื่อง กำหนดมาตรฐานระดับเสียงโดยทั่วไป

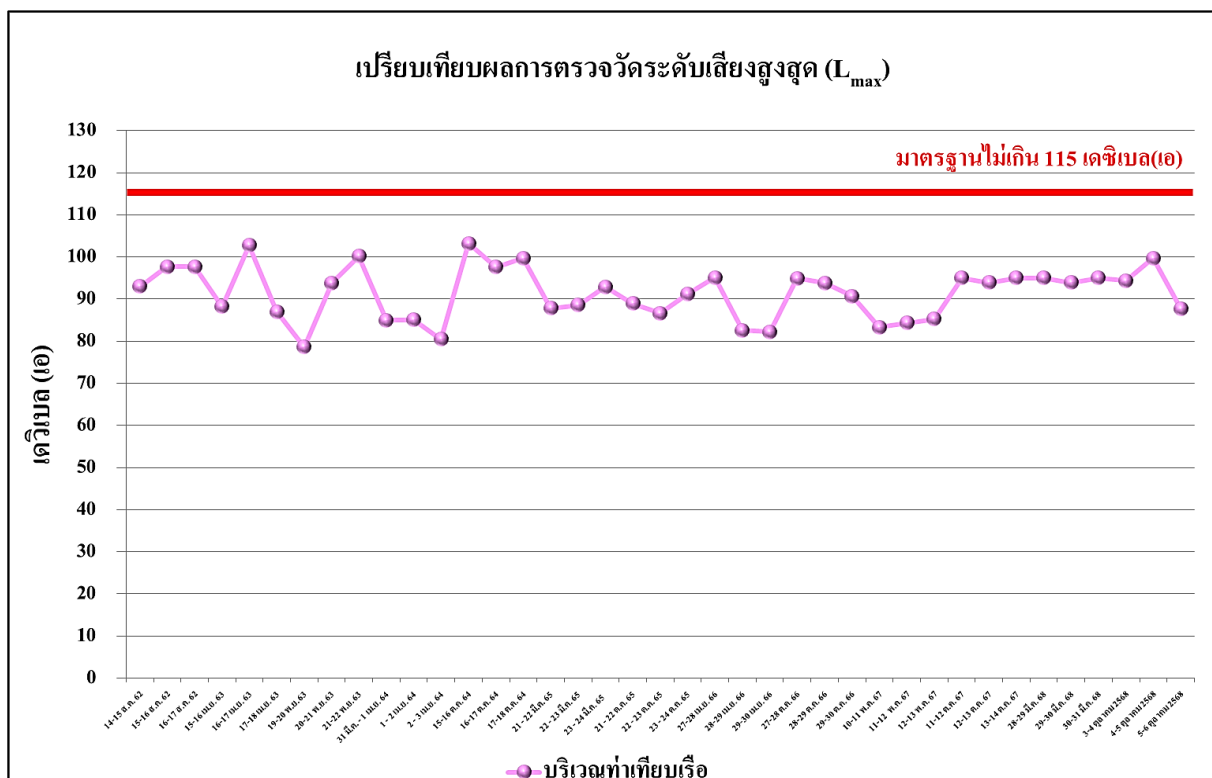
ประกาศกระทรวงอุตสาหกรรม เรื่อง กำหนดค่าระดับเสียงการรบกวน และระดับเสียงที่เกิดจากการประกอบกิจการโรงงาน
พ.ศ. 2548

ประกาศกรมโรงงานอุตสาหกรรม เรื่อง วิธีการตรวจวัดระดับเสียงรบกวน ระดับเสียงเฉลี่ย 24 ชั่วโมง และระดับเสียงสูงสุดที่เกิด
จากการประกอบกิจการโรงงาน พ.ศ. 2567

หมายเหตุ : * ผลการตรวจวัดมีค่าไม่เกินไปตามเกณฑ์มาตรฐาน



รูปที่ 5.3-1 เปรียบเทียบผลการตรวจวัดระดับเสียงเฉลี่ย 24 ชั่วโมง ($L_{eq\ 24\ hr.}$) บริเวณท่าเทียบเรือ
ตรวจวัดระหว่างเดือนสิงหาคม 2562 – ตุลาคม 2568



รูปที่ 5.3-2 เปรียบเทียบผลการตรวจวัดระดับเสียงสูงสุด (L_{max}) บริเวณท่าเทียบเรือ
ตรวจวัดระหว่างเดือนสิงหาคม 2562 – ตุลาคม 2568